



汇聚 · 改变教育的力量

智慧树网络课程 平台学习导学

智慧树网络课程

- 1 ▶ 手机端操作方法（平台登录报到及学习）
- 2 ▶ 电脑端操作方法（平台登录报到及学习）
- 3 ▶ **注意事项**

01

▶ 手机端操作方法（平台登录报到及学习）

手机端平台账号登录及报到

1. 应用市场下载知到APP，安装成功后打开，点击菜单【我的】，进入登录页面。点击【立即登录】



知到APP下载



▶ 手机端平台账号登录及报到

2. 【学号】菜单，选择所在学校，输入学号和密码，初始密码为123456。



关闭 在线客服

手机号 **学号**

请选择学校

请输入大学学号

输入登录密码 

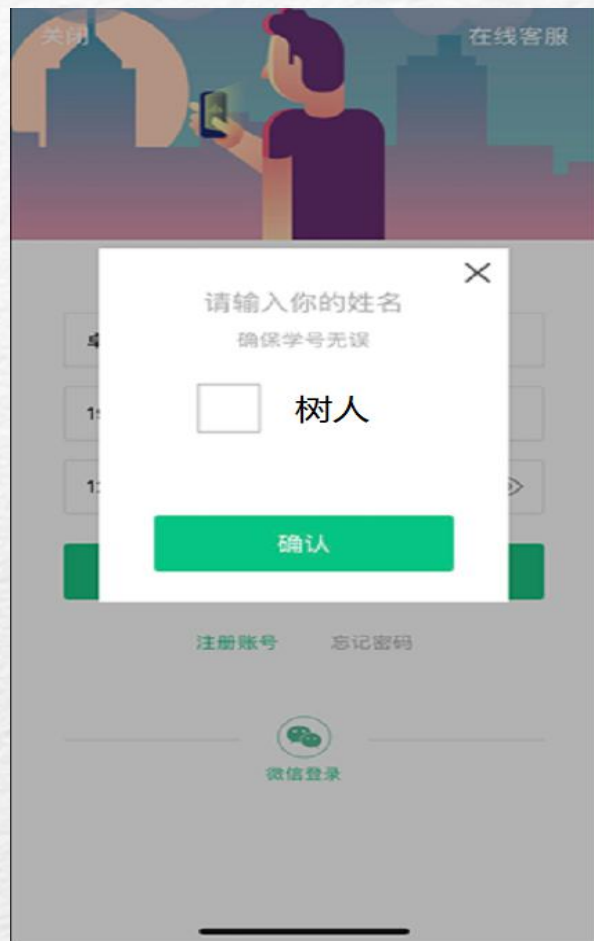
登录

[注册账号](#) [忘记密码](#)


微信登录

▶ 手机端平台账号登录及报到

3. 请输入您的姓名的第一个字
给予验证。



▶ 手机端平台账号登录及报到

4. 绑定您的手机号码。

下一步修改您的初始密码，
以后手机号码就可以作为账
户直接登陆啦！



绑定手机号 (可用微信账号登录哦)

国家 / 地区 中国 >

+86 请输入手机号

用于接收来自平台和课程考试的通知，非常重要

🔍 验证码

获取验证码

下一步

← 返回

手机端平台账号登录及报到

5. 点击【确认】即完成了登录流程，课程会显示在【学习】模块。



手机端平台学习操作

点击【学习】模块的【**成绩分析**】入口，可查看该门课的当前成绩、学习时间、考试时间、**成绩规则**。



手机端平台学习操作

平时成绩说明

点击成绩分析页面中的“我的平时分”，可以进入平时成绩详情页面。

平时成绩由学习进度、学习习惯、问答互动三部分组成，点击【攻略】图标，可以进入查看具体的获取指南。



▶ 手机端平台学习操作

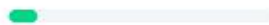
1. 学习进度分

学习进度=视频观看+章测试提交
在学习结束之前，完成所有的教程视频的学习和章测试，即可得到所有的进度分

我的进度

5分/10分

5 / 50 节



课程视频

6 / 10 个



章测试

手机端平台学习操作

2. 学习习惯分

某一天的学习时长达到建议学习时长的25分钟则记一次规律学习（重复观看视频的时长不计入），规律学习达到一定的次数可获得全部的习惯分。

每天的建议学习时长在下图中以虚线表示，一门课的建议时长是固定的，根据该建议时长学生可以自行调整学习计划；

右上角为当前学习习惯得分/习惯分总分

注意：重复收看视频的时间不计入学习时长。请大家合理分配学习时间，不要等到最后一两天才来刷视频，否则将得不到学习习惯分！



手机端平台学习操作

3.学习互动分

参与问答互动，积累贡献度，学习互动得分由排名决定，比如学习互动分占比为5分，如果你排名前80%，则互动得分为 $5 \times 80\% = 4$ 分

能够积累贡献度的行为包括：回答获得老师的赞 +10；问题获得老师的回答 +3；回答获得同学的赞 +2；问题获得同学的回答 +0.5；有效提问 +1；有效回答 +1

注意：提问和回答需经过系统和人工审核判定为有效后才会累计进贡献度，并不是发的所有帖子都会计算进贡献度，垃圾帖、广告贴、事务型问题贴等都是无效的。

我的互动

1分/5分

贡献度3级，授予称号 小有名气

当前贡献度

1802

超过了80%的同学，与昨日相比下降了2%

我的有效提问

5条

收获回答365条，其中老师回答12条

我的有效回答

3217条

收获点赞4311条，被老师点赞29条

02

▶ 电脑端操作方法（平台登录报到及学习）

电脑端平台账号登录及报到



The screenshot shows the login interface of the Zhihuishu.com website. At the top, there is the Zhihuishu logo and the text '智慧树 www.zhihuishu.com'. Below this, there are three tabs: '手机号' (Mobile Number), '学号' (Student ID), and '注册' (Register). The '学号' tab is currently selected and underlined. Underneath the tabs, there are three input fields: '输入你的学校' (Enter your school), '大学学号' (University Student ID), and '密码' (Password). Below these fields is a large blue button labeled '登录' (Login). Under the '登录' button, there is a checkbox labeled '记住我' (Remember me) which is checked, and a link labeled '忘记密码' (Forgot password). Below this, there is a section titled '其他登录方式' (Other login methods) with two circular icons: one for WeChat and one for QQ. To the right of these icons is a button labeled '教工号登录' (Teacher ID login). At the bottom of the page, there is a small text link: '如登录、注册遇到问题, 请联系客服' (If you have any problems with login or registration, please contact customer service).

1、新生登录

打开智慧树网首页

(<https://school.zhihuishu.com/bsu/shareCourse>),
网页右上角点击【**登录**】，选择**学号**登录，输入自己的学校、大学学号及初始密码123456。

注意：是“登录”不是“注册”！

电脑端平台账号登录及报到

输入姓名

请输入你的姓名，确保学号无误

确认

2、系统会提示学生补全姓名的第一个字

验证手机

请输入收到的短信验证码

[获取验证码](#)

登录

如登录、注册遇到问题，请 [联系客服](#)

3、所绑定的手机号之后可用于手机号登录

修改初始密码

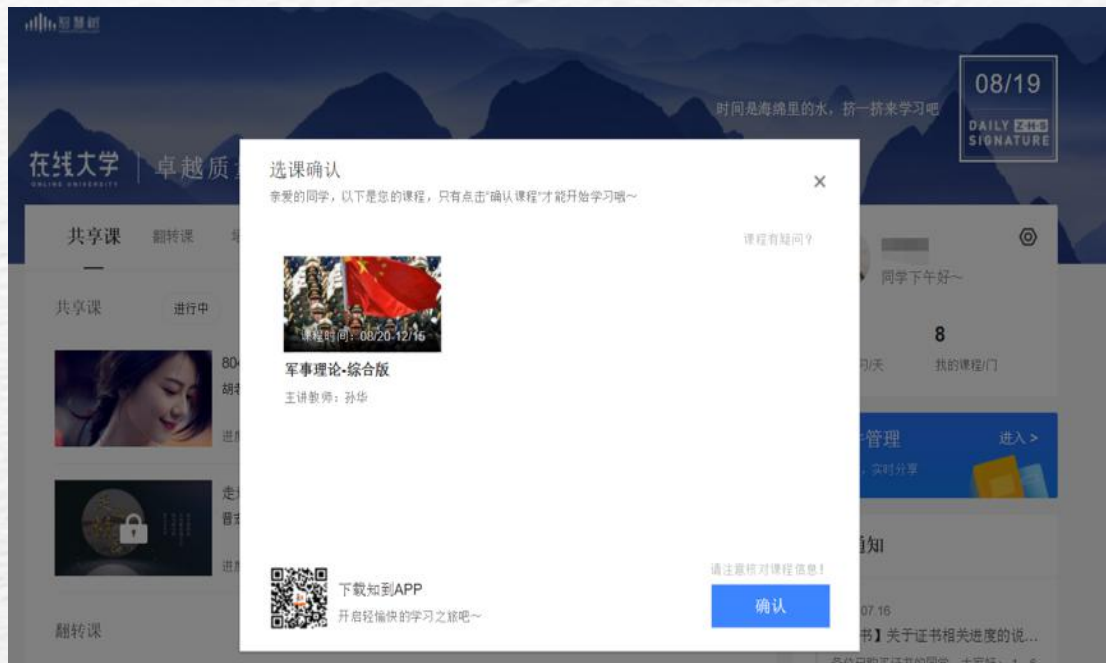
让账号更安全

确认

4、初始密码修改

出于安全性因素考虑，系统会要求学生绑定手机号后修改初始密码，请各位同学妥善保管自己的密码，不要轻易告诉外人。

▶ 电脑端平台账号登录及报到

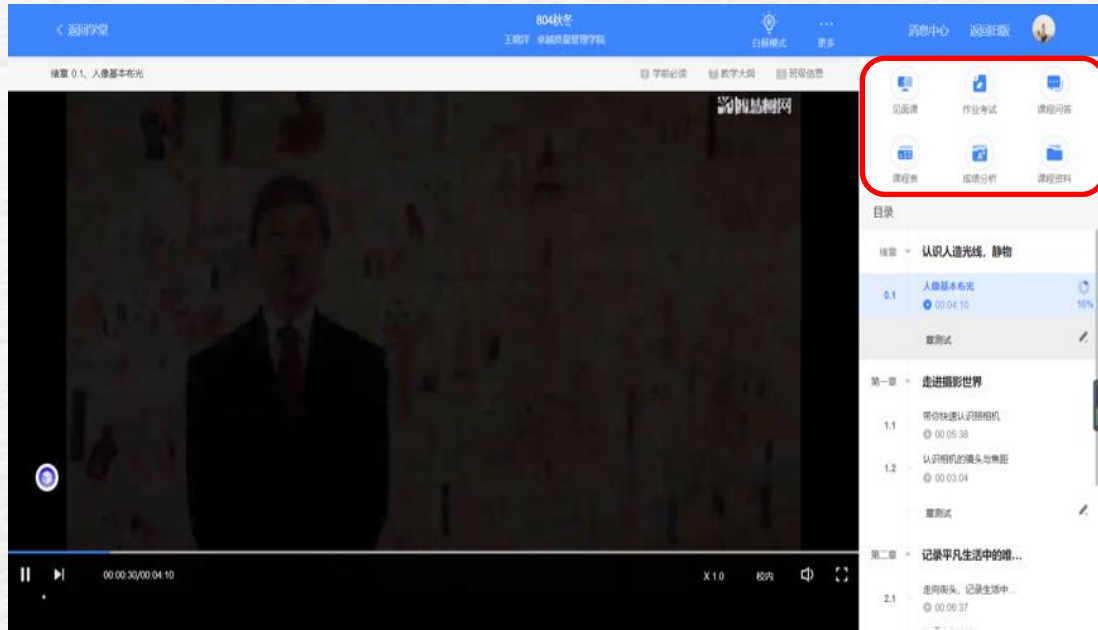


5、确认课程

系统会自动跳转至学生端学堂首页，显示所导入课程的选课列表，学生点击【**确认课程**】即完成了登录流程。

（若无确认课程弹窗，请使用谷歌浏览器重新登录）

▶ 电脑端平台学习操作



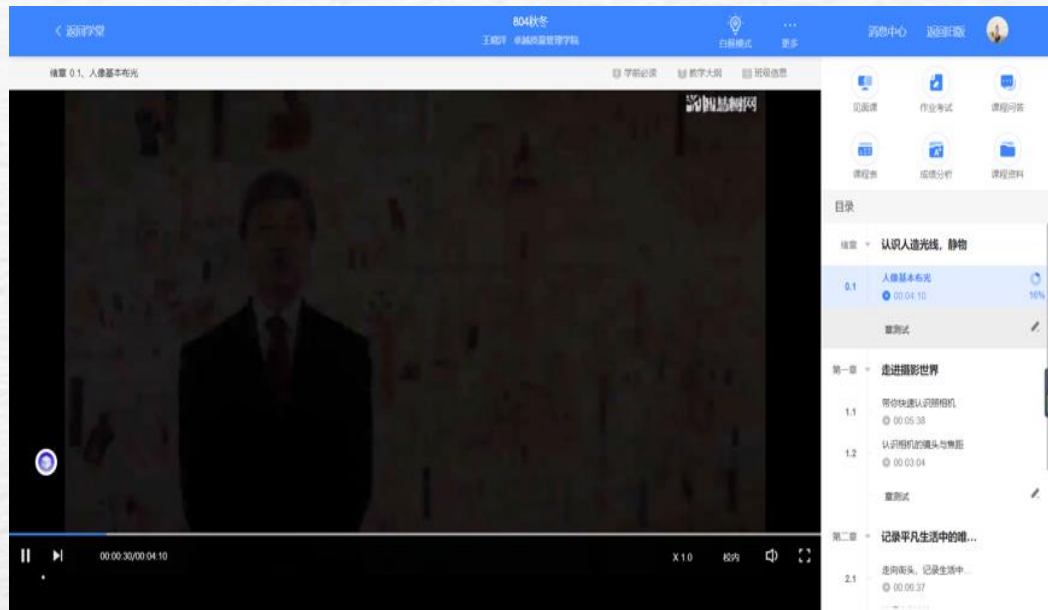
1、课程卡片

运行周期中的课程会显示在共享课中的【进行中】，课程图片右侧包含我的进度。

点击课程卡片即可进入课程学习页面观看课程视频。

进入视频学习页面后，会弹出该门课程的学习指导卡，该指导卡囊括了课程的成绩规则、学习时间、考试时间等重要信息，请同学们仔细查看！



▶ 电脑端平台学习操作



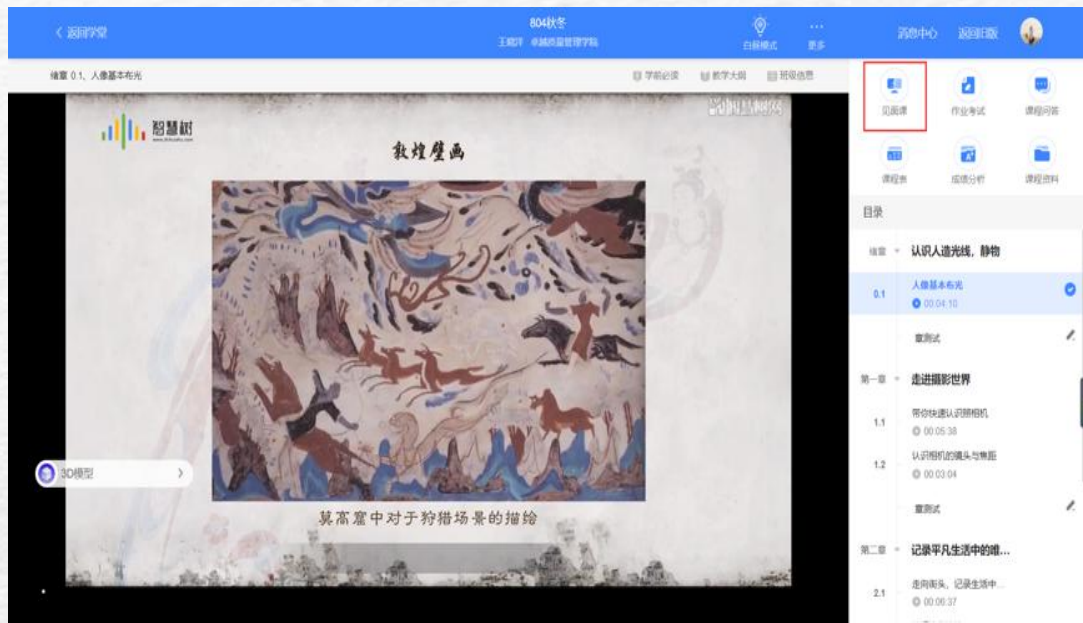
2、视频学习

点击课程卡片，进入视频学习页面。每个章节的课程视频可重复观看，学透知识点。

智慧树视频学习进度是根据学生的累计观看时间来计算的，拖拽播放进度条是无法累计观看时间的，请认真观看视频。

当前视频观看完毕后，请手动切换至下一个小节进行播放，已完成的小节前方会出现打勾的标志 ，此时您可以获得该节视频的学习进度。若显示为 ，则说明该节视频还未完整观看完毕，请继续观看。

▶ 电脑端平台学习操作



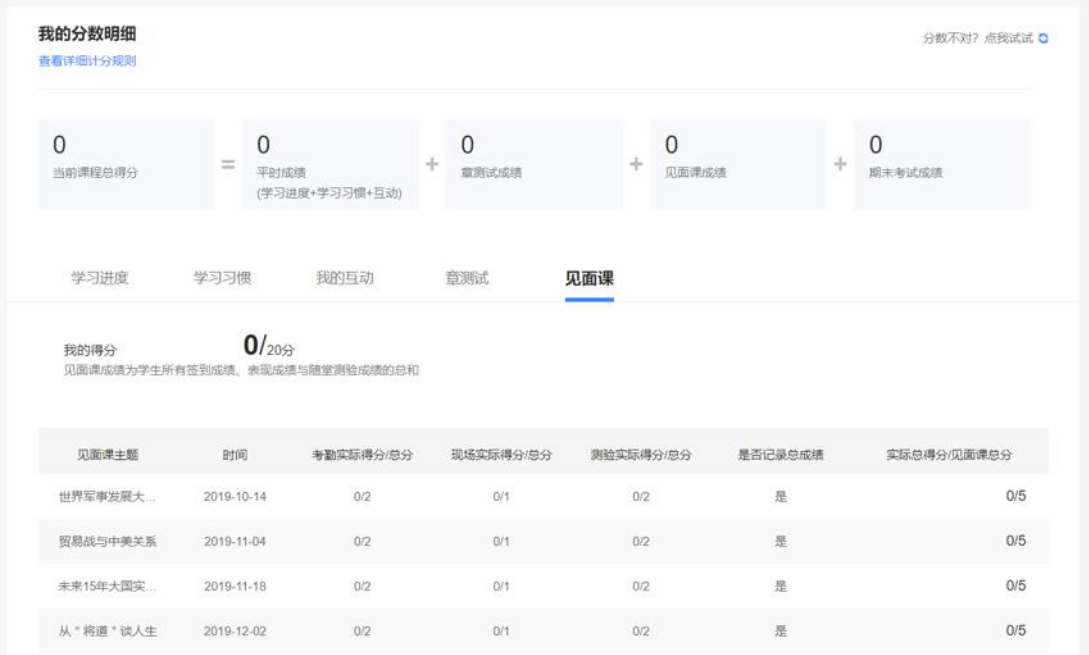
3、见面课学习

在课程学习页，右上角的【见面课】，点击即可查看。

学生可在见面课规定时间登陆账号观看见面课直播，错过直播可以看见面课回放视频。

电脑端平台学习操作

课程学习 > 成绩分析



3、见面课学习

每次见面课总分由三部分构成：
考勤分、现场分、测验分

学生可在课程学习页面右侧的
【成绩分析】进行查看。如图：

注：见面课测验只有一次答题机会。

▶ 电脑端平台学习操作



智慧树
www.zhihuishu.com

问答
每一个问题都值得认真对待

我的课程问答

视觉与艺术
问题 1453 | 回答 2373

公共关系与人际...
问题 9999+ | 回答 9999+

我参与的

0 1 1
我的回答 我的提问 我的围观

手机参与问答讨论
更快更及时!

热门 最新 提问

请问一下第一次见面课7.5分? 是过不过? 😊

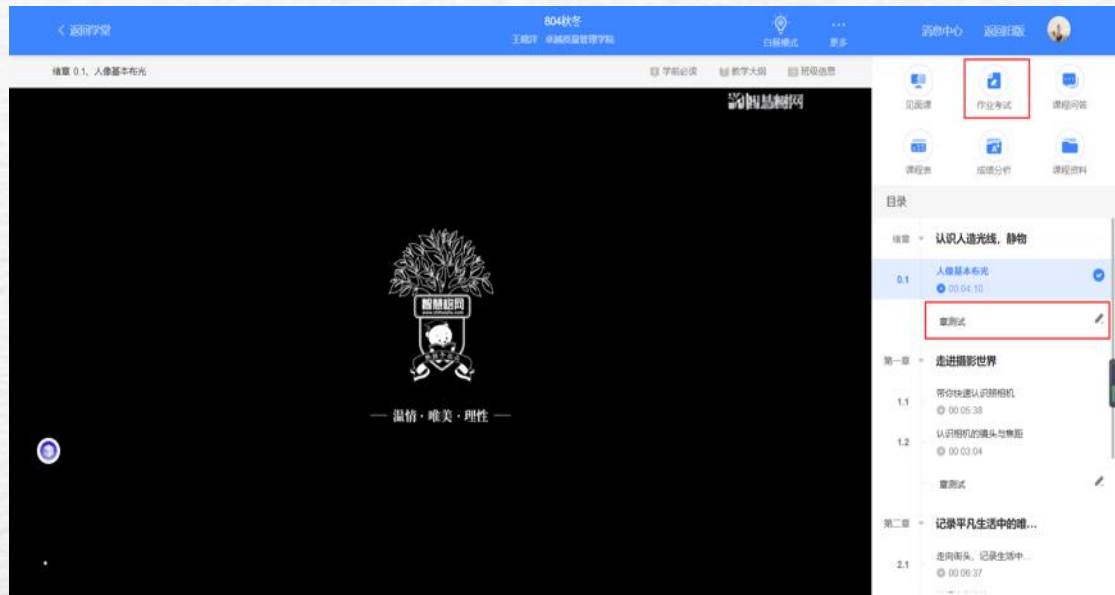
围观 20人围观 16条回答 张传琼 · 云南大学滇池学院 2018年12月21日更新

怎么签到

4、课程问答

在课程卡片的右上角“课程问答”中可进行讨论互动。

▶ 电脑端平台学习操作



5、章测试

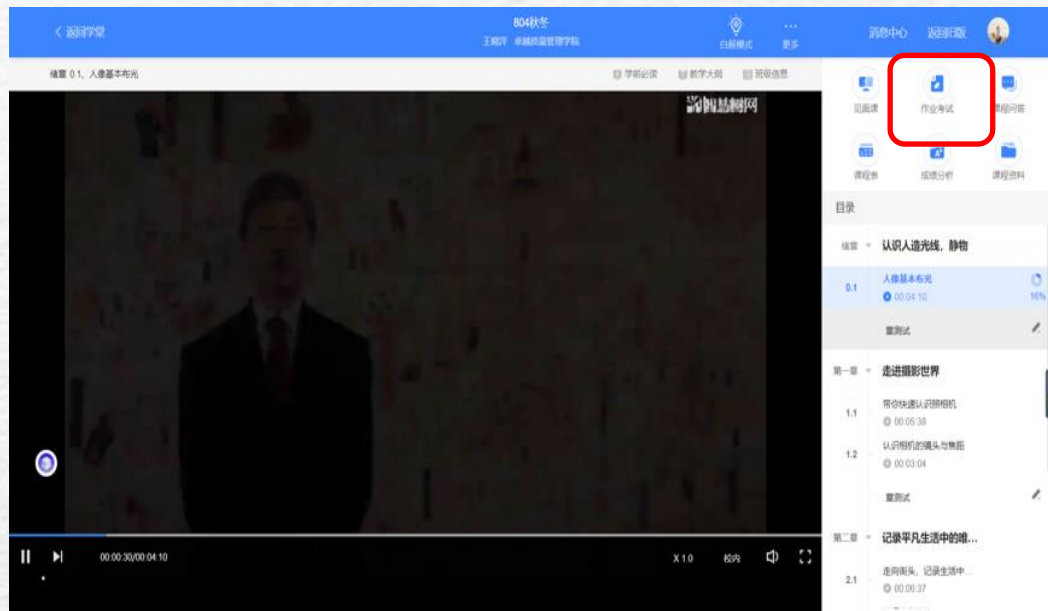
有两种方式进入章测试

第一种为点击视频观看页面相应章节下方的【章测试】图标，第二种方式为点击右上角的【作业考试】图标，进入作业考试未上交列表。

超过课程学习时间，章测试将无法提交，请注意章测试的**截止时间**。

注：章测试在未查看正确答案的前提下有3次申请重做的机会，成绩以最后一次为准。

▶ 电脑端平台学习操作

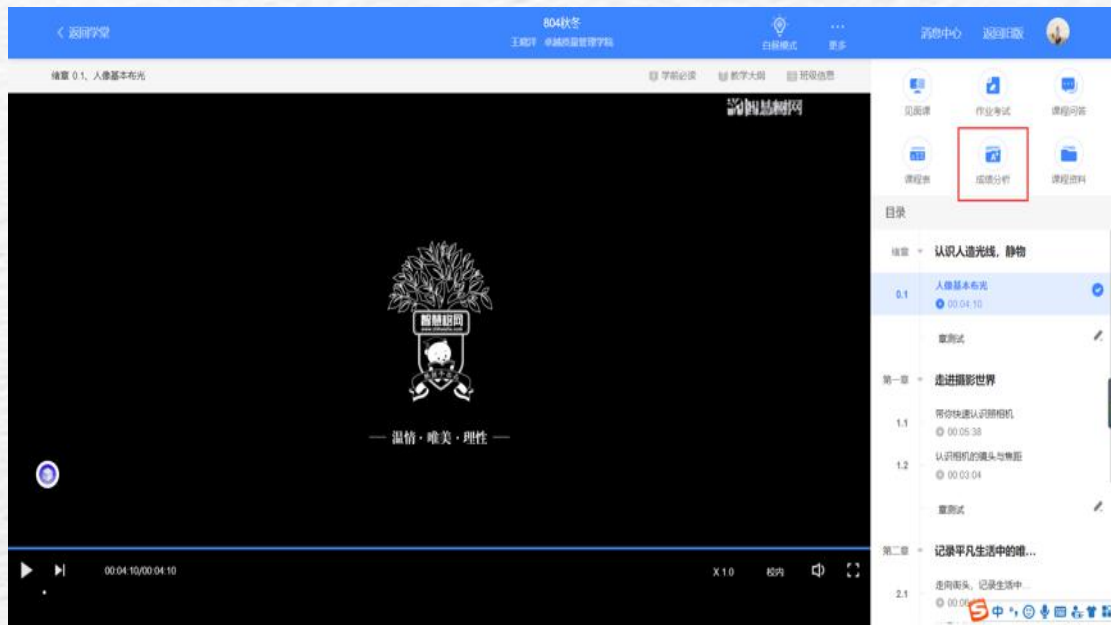


6、期末考试

期末考试同样在“作业考试”中可以找到。

注意：考试都是有时间限制的，不要抱着“看一看”的心理去打开考试，打开考试时需输入验证码，试卷打开后，即使关闭网页，时间仍会继续计时，一旦考试时限到了，试卷将会被系统自动提交。

▶ 电脑端平台学习操作



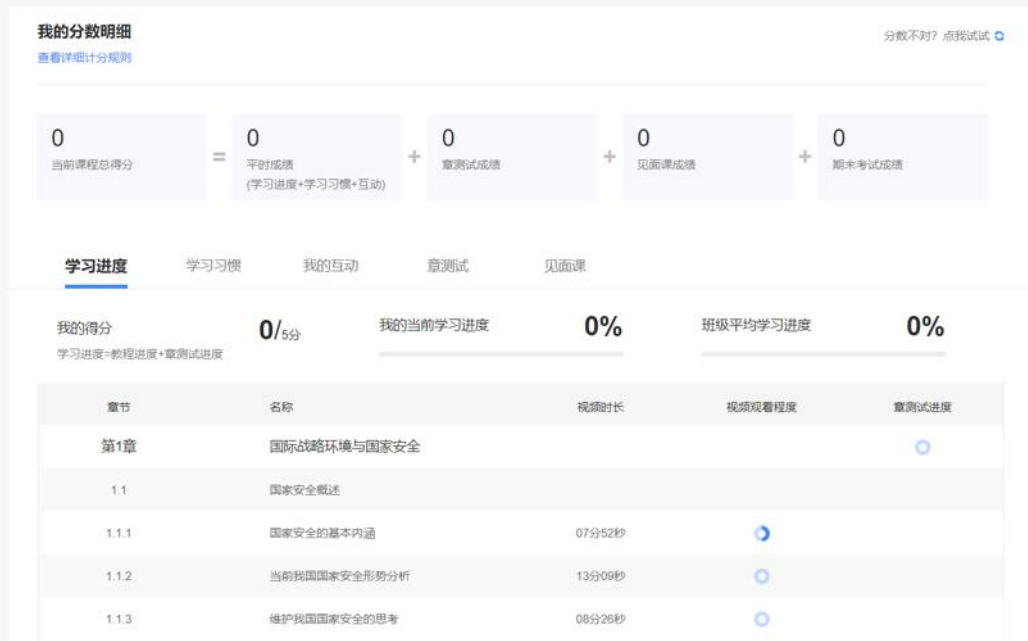
7、成绩

在学习过程中，学生可在课程学习页的右侧点击【成绩分析】的了解自己的学习情况。

注：课程最终成绩以学校通知为准。

▶ 电脑端平台学习操作

课程学习 > 成绩分析



7、成绩

期末考试若为全客观题，则总成绩在考试截止日期后的48小时自动发布。

若学生的总成绩大于等于60分，则可下载本课程的电子版**修读证明**。

注：学生在成绩发布后，需要先完成调查问卷后方可查看总成绩。

03

▶ 注意事项



▶ 注意事项

1、学习数据异常处理

智慧树平台会检测学生的学习行为，若发现学生视频观看或见面课观看数据异常，如：软件刷课、他人代看等将清除所有学习进度，若发现学生章测试或考试数据异常，则直接通报学校教务处，由教务处决定是否视作作弊行为进行处理。

2、在线客服

在学习过程中遇到任何问题，学生可将鼠标移至智慧树网页右侧【在线客服】，机器人-乔布斯可解决一些简单问题的自动回复，如需要人工客服，请输入“转人工”三个字即可。

温馨提示

在线客服（手机端）



在学习过程中遇到任何问题，学生可点击【我的】模块—右上角的客服图标。

在线客服（电脑端）



在学习过程中遇到任何问题，学生可将鼠标移至智慧树网页右侧【**客服**】。
机器人-乔布斯可解决一些简单问题的自动回复，如需要人工客服，机器人-乔布斯也会告知您转接的方法。



注意事项

3、学号登录发现手机号已被注册

如果用学号登录时发现手机号已被注册，则退出换用手机号登录，登录后在【我的】页面点击“大学生身份认证”，填写正确个人信息后，在【学习】页面点击“确认课程”即可开始学习。

4、忘记密码

如果忘记密码，可以在登录页面点击【忘记密码】，之后按照指示进行密码重置即可。

开启同学们的学习之旅吧

Thank you

